

TECHNICKÉ PODMÍNKY OCHRANNÉHO ODĚVU PRO LIKVIDACI POŽÁRŮ VE VENKOVNÍM PROSTŘEDÍ

1. Technické podmínky ochranného oděvu pro likvidaci požárů ve venkovním prostředí jsou splněny za předpokladu, že ochranný oděv splňuje požadavky ČSN EN 15614, ČSN EN 531, ČSN EN 1149-5 a ČSN EN 340.
2. Další technické podmínky pro střih a provedení jednovrstvého ochranného oděvu pro likvidaci požárů ve venkovním prostředí podle bodu 1 (dále jen „jednovrstvý ochranný oděv“), který se skládá z blůzy a kalhot, uvedené v této příloze platí v případě jeho použití příslušníky Hasičského záchranného sboru České republiky a členy jednotek dobrovolných hasičů obcí, pro zajištění jejich jednotného vzhledu a k jejich identifikaci na místě zásahu.

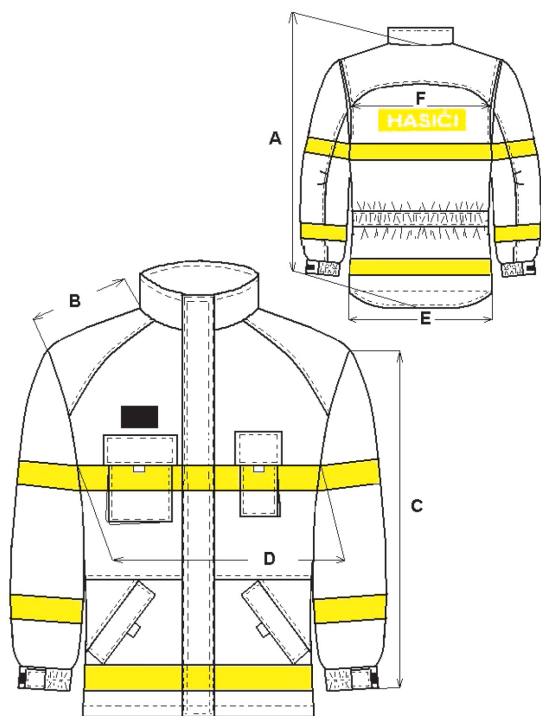
I. Blůza

1. Blůza je volného střihu, nepodšitá, zapínaná na zdrhovadlo kryté légou až do límce. Přední a zadní díly jsou členěny tvarovaným sedlem. Rukávy jsou dvoudílné hlavicevé ukončené pružnou manžetou se spínadlem. Rukávy mají našitou ve dvou úrovních reflexní pásku. Límeček je tvarovaný. Reflexní páska je našita po obvodě hrudní části kabátu a od délky blůzy ve vzdálenosti 5 cm.
2. Přední díly jsou členěny zdvojeným tvarovaným sedlem a prostřižené v pase. Ve spodní části prostřižení je všitá šikmá kapsa s patkou a poutkem pro lepší otevření kapes. Na pravé hrudní části předního dílu je našita poloměchová kapsa s patkou a poutkem pro lepší otevření patky, 20 mm nad patkou je našita smyčková část stuhového uzávěru 70 x 38 mm pro hodnotní značení. Na levé hrudní části předního dílu je našita měchová kapsa na radiostanici s patkou a poutkem pro lepší otevření patky. V obou hrudních patkách je poutko pro zajištění kapsy.
3. Zadní díl je členěný zdvojeným tvarovaným sedlem. Průramky zadního dílu mají vypracované golfové záhyby kopírující tvar průramku. V pasové části je našitý tunel z lící strany širší 40 mm s provlečenou pruženkou širší 30 mm. Ve vzdálenosti 50 mm nad reflexní páskou je tepelně zafixovaný negativní reflexní nápis HASIČI – žluté barvy. Zadní díl je tvarovaný, prodloužený o 40 mm. Ve středu zadního průkrčníku je všitá zavěšovací poutko délky 80 mm.
4. Rukávy jsou dvoudílné, ukončené do manžety, z části stažené pruženkou širší 20 mm ve dvou řadách, doplněné spínadlem širší 50 mm, zapínaným na háčkovou část stuhového uzávěru 50 x 25 mm. Pod spínadlem je smyčková část stuhového uzávěru 70 x 25 mm, s možností regulace dolní šířky rukávu. Loketní část je tvarovaná odšitými záševky pro lepší pohyblivost. Spodní část rukávu u průramku je mírně upravená tvarováním do výšky, umožňující lepší pohyb při zvedání rukou. Horní reflexní páska má umístění navazující na reflexní pásku na hrudi. Spodní reflexní páska je umístěna 150 mm od spodní hrany rukávu.

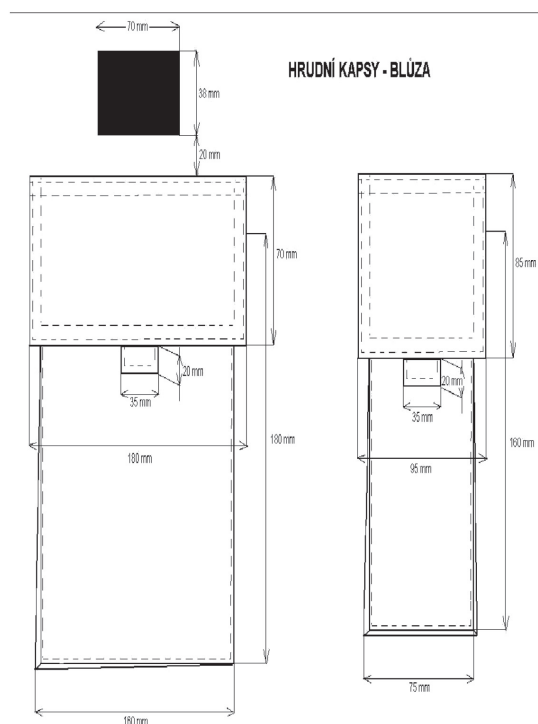
5. Provedení kapes:
 - a) kapsa hrudní poloměchová pravá 1 ks - rozměr 160 x 180 x 40 mm, rozměry háčkové části stuhového uzávěru 160 x 25 mm – 1 ks, reflexní páska našitá přes kapsu v návaznosti na přední díl,
 - b) kapsa hrudní měchová levá 1 ks - rozměr 160 x 75 x 40 mm, rozměry háčkové části stuhového uzávěru 40 x 38 mm – 1 ks, reflexní páska našitá přes kapsu v návaznosti na přední díl, pruženka šíře 10 mm všitá v horní části kapsy,
 - c) kapsa spodní boční šikmá 2 ks - rozměr 180 x 180 mm, rozměry háčkové části stuhového uzávěru 50 x 25 mm – 2 x 2 ks.
 - d) v pravé kapse je všité poutko s kovovým polokroužkem pro zavěšení rukavic.
6. Provedení patek:
 - a) patka hrudní pravá s poutkem 1 ks - rozměr 180 x 70 mm, rozměry smyčkové části stuhového uzávěru 50 x 25 mm – 2 ks,
 - b) patka hrudní levá s poutkem 1 ks - rozměr 95 x 85 mm, rozměry smyčkové části stuhového uzávěru 70 x 38 mm – 1 ks,
 - c) patka spodní boční šikmá s poutkem 2 ks - rozměr 200 x 50 mm, rozměry smyčkové části stuhového uzávěru 50 x 25 mm – 2 x 2 ks.
7. Límeček je stojatého tvaru s mírným vytvarováním pro lepší položení límečku při otevření zdrhovadla a ohnutí límečku. Přední délka límečku je 100 mm, ve středu límečku je 80 mm.
8. Přední zapínání je provedeno na zdrhovadlo spirálového typu, dělitelné, sahající do konce stojatého límečku. Zdrhovadlo je kryté légou šíře 70 mm, sahající po celé délce předního dílu. Léga je zapínaná na stuhový uzávěr po celé délce, pouze v místech všitého límečku s přerušením 20 mm. Léga má našitou reflexní pásku podle umístění na blůze v hrudní i spodní části blůzy. Pod zdrhovadlem je našito podložení.
9. Dolní okraj blůzy je v předních dílech se záložkami, 2 x podehnutý, prošitý v šíři 20 mm, navazující na zadní část. Zadní část je vytvarovaná do maximální hloubky 40 mm.
10. Reflexní páska je našitá na předních dílech 50 mm od okraje podehnuté délky a pokračuje v rovině přes zadní díl k druhému přednímu dílu.
11. Zpracování blůzy je provedeno tak, že všechny švy včetně nakládaných kapes jsou zajištěny proti třepení obnitkováním. Švy, patky jsou prošity na dvou jehlovém šicím stroji. Začátek a konec strojového šití je zajištěn zpětným zapožitím nejméně v délce 10 mm. Počet stehů na 10 mm strojového šití je 3,5 - 4 stehy. Stuhové uzávěry jsou dostatečně přišity, tzn. po celém obvodu s dostatečným zapožitím. Šití nebo ozdobné prošití nezpůsobuje stažení nebo vrásnění švů. Všechna namáhaná místa jako jsou kapsy, patky jsou zpevněny uzávěrkami. Stuhové uzávěry jsou našité pouze na spodních dílech patek, légy. Konce nití na celém výrobku jsou řádně odstřižené.
12. Na blůze v její horní pravé přední části nad kapsou může být přišit nesnadno hořlavý stuhový uzávěr, o rozměrech 70 x 38 mm, určený pro funkční nebo hodnotní označení nositele oděvu. Na blůze je přišita část stuhového uzávěru se smyčkami.
13. Funkční nebo hodnotní označení je z podkladového materiálu, shodného se svrchní vnější oděvní součástí, našité na část stuhového uzávěru s háčky o rozměrech 70 x 38 mm.
14. Funkční nebo hodnotní označení tvoří vyšíváný rámeček o síle 2,3 mm se stuhovým uzávěrem na rubu a vyšíváné funkční nebo hodnotní označení.

15. Blůza je stříhově řešena podle obrázku č. 1.

16. Hrudní kapsy blůzy jsou stříhově řešeny podle obrázku č. 2.



Obrázek č. 1

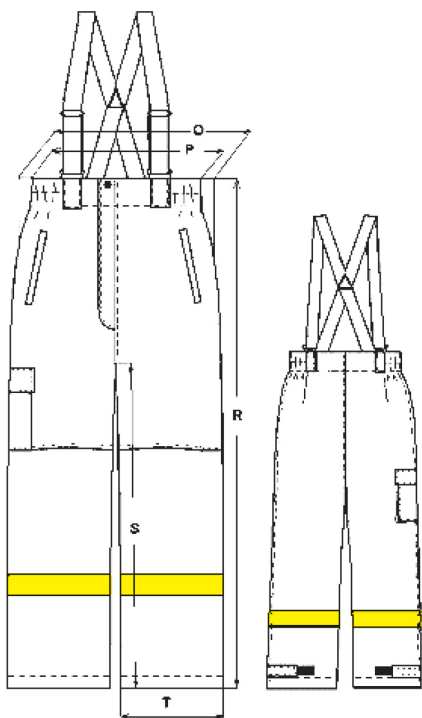


Obrázek č. 2

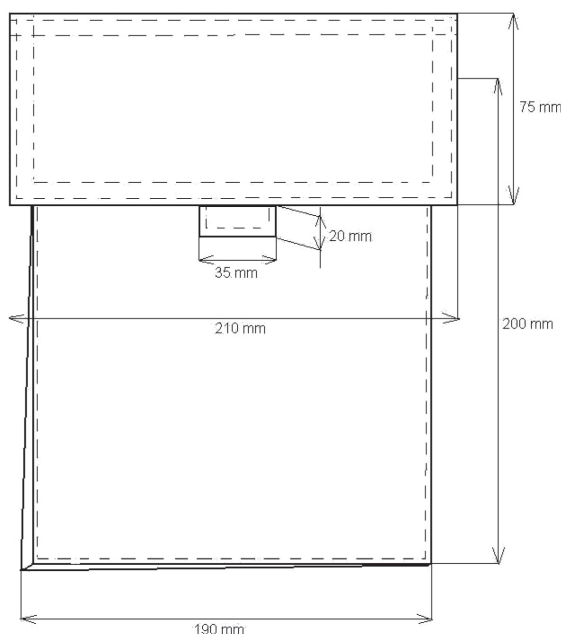
II. Kalhoty

1. Kalhoty jsou dlouhé, nepodšité, volného střihu, se zvýšeným pasem, poutky pro opasek a šle. Na pravém bočním švu je našitá poloměchová kapsa, krytá patkou se zapínáním na stuhový uzávěr. Kapsa je umístěná od pasového kraje 360 mm. Kromě prostřížení předního dílu ve stehenní části mají kalhoty všitý tvarovaný klín v krokové a sedové části, usnadňující volný pohyb a zvyšující pevnost kalhot v rozkroku.
2. Přední díly mají zesílení v kolenní části (bez výztuže), prostřížené a tvarované ve stehenní části. Rozparek kalhot je zapínán na zdrhovadlo kryté légou.
3. Dvě šikmé kapsy jsou jednovýpustkové se zdrhovadlem délky 180 mm, umístěné 100 mm od horní hrany pasu.
4. Zadní díly jsou rovné s odšitými pasovými záševky. Zadní díl není prostřížený. Pruženka v pase je všitá od poutka předního dílu k záševku zadního dílu. Ve spodní části mají našité spínadlo délky 125 mm a šířky 35 mm, zapínané na stuhový uzávěr.
5. Nohavice mají našitou reflexní pásku pod kolenním zesílením. Spojení reflexních pásek při sešití navazují přesně na sebe.
6. Pasový límeček je zvýšený, s podšitím 60 mm, přes boční šev stažený 2 x pruženkou šíře 20 mm.
7. Poutka na opasek a šle jsou minimální šíře 40 mm se zapínáním v rubní straně kalhot na stuhový uzávěr. V rubní straně je na pásku našitá smyčková část stuhového uzávěru 40 x 50 mm. Průchodnost poutek na opasek je 50-60 mm. Pasový límeček je v přední části zapínán na kovový druk.

8. Poutka na opasek a šle mají 10 mm od přehnuté zažehlené strany našitou háčkovou část stuhového uzávěru 40 x 50 mm. Kalhoty mají v pasové části 4 poutka.
9. Šle jsou nastavitelné, odnímatelné, zhotovené ze 40 mm pruženky. V přední části je pruženka provlečená v průvlečné sponě černé barvy šíře 40 mm, pro možnost nastavení délky šlí. Pro přichycení šlí do poutek kalhot mají šle plastové oválné spony černé barvy. Proti padání šlí z ramen jsou šle v zadní části jištěné plastovou křížovou sponou černé barvy šíře 45 mm.
10. Kapsa boční poloměchová – rozměr 190 x 200 x 40 mm, rozměry háčkové části stuhového uzávěru 50 x 25 mm – 2 ks.
11. Patka boční s poutkem – rozměr 210 x 75 mm, rozměry smyčkové části stuhového uzávěru 50 x 25 mm – 2 ks.
12. Dolní okraj nohavic je 2 x podehnutý se záložkou 30 mm. V záložce je provlečená tkanice černé barvy na stažení, s plochou brzdičkou černé barvy uvnitř krokového švu. Brzdička s provlečenou tkanicí je přišitá poutkem na krokový šev.
13. Zpracování kalhot je provedeno tak, že všechny švy včetně nakládáných kapes jsou zajištěny proti třepení obnitkováním. Švy jsou prošity na dvou jehlovém šicím stroji. Začátek a konec strojového šití je zajištěn zpětným zapožitím nejméně v délce 10 mm. Počet stehů na 10 mm strojového šití je 3,5 - 4 stehy. Stuhové uzávěry jsou dostatečně přišity, tzn. po celém obvodu s dostatečným zapožitím. Šití nebo ozdobné prošití nezpůsobují stažení nebo vrásnění švů. Všechna namáhaná místa jako jsou kapsy, patky a poutka jsou zpevněny uzávěrkami. Stuhové uzávěry jsou našité pouze na spodních dílech patek. Konce nití na celém výrobku jsou řádně odstřiženy.
14. Kalhoty jsou stříhově řešeny podle obrázku č. 3.
15. Boční kapsa kalhot je stříhově řešena podle obrázku č. 4.



Obrázek č. 3



Obrázek č. 4

III. Materiály jednovrstvého ochranného oděvu

1. Materiály pro výrobu jednovrstvého ochranného oděvu jsou následující:
 - a) vrchový materiál – vhodné materiálové složení je například 93 % meta-aramid, 5 % para-aramid, 2 % antistatické vlákno, hmotnost 220 g/m², nebo materiál obdobných užitných (technických a kvalitativních) vlastností, barva tmavě modrá podle barevnice RAL 5004,
 - b) nápadný materiál – šíře 50 mm, barva žlutá s kombinovanými vlastnostmi,
 - c) nápis HASIČI – nápadný, barva žlutá, kombinovaný materiál, negativní, rozměr rámečku 290 x 75 mm, velikost písma 260 x 55 mm bez háčku, s háčkem 63 mm, typ písma Switzerland CE,
 - d) stuhový uzávěr – s nehořlavou úpravou, šíře 25 mm, 38 mm, 50 mm, barva černá,
 - e) zdrhovadlo pro přední zapínání blůzy – dělitelné, spirálové, se sníženou hořlavostí, barva černá,
 - f) zdrhovadla do kapes kalhot – nedělitelné, spirálové, se sníženou hořlavostí, barva černá, délka 18 cm - 2 ks,
 - g) zdrhovadla do rozparku kalhot – nedělitelné, spirálové, se sníženou hořlavostí, barva černá - 1 ks,
 - h) šicí nitě – například 100 % aramid, nebo materiál obdobných užitných (technických a kvalitativních) vlastností, barva černá a rezná pro našívání nápadného materiálu.
2. Použitý základní materiál pro výrobu jednovrstvého ochranného oděvu splňuje požadavky z hlediska:
 - a) zdravotní nezávadnosti ¹⁾,
 - b) stálobarevnosti ²⁾,
 - c) odolnosti proti žmolkování ³⁾,
 - d) odolnosti proti povrchovému smáčení ⁴⁾,
 - e) odolnosti proti průniku kapalných chemikálií ⁵⁾,
 - f) odolnosti v oděru ⁶⁾.

IV. Značení jednovrstvého ochranného oděvu

Blůza je označena našitou etiketou na vnitřním pravém předním dílu pod hrudní kapsou. Kalhoty jsou označeny našitou etiketou na levém spodním kapesním váčku. Etikety obsahují údaje podle ČSN EN 340.

¹⁾ například podle ČSN EN ISO 3071, ČSN EN ISO 105-E04, ČSN EN 14362 a ČSN EN ISO 14184

²⁾ například podle ČSN EN ISO 105

³⁾ například podle ČSN EN ISO 12945

⁴⁾ například podle ČSN EN 24920

⁵⁾ například podle ČSN EN ISO 6530

⁶⁾ například podle ČSN EN ISO 12947“.